

# Les adresses des sections

Les sections d'arrondissement sont ouvertes du lundi au vendredi de 8 h 30 à 17 h sans interruption

## Conditions

- habiter Paris depuis au moins 3 ans (des dérogations existent pour l'aide à domicile, les loisirs et l'accès aux restaurants Émeraude),
- être de nationalité française ou justifier d'un titre de séjour en France,
- être en possession d'un titre de handicap défini par le Centre d'action sociale.

## Retrait des dossiers

- sur [paris.fr/aides](http://paris.fr/aides)
- dans une section du Centre d'action sociale

Les dossiers peuvent être envoyés soit par courrier postal ou électronique, soit déposés dans n'importe quelle section du Centre d'action sociale de la Ville de Paris.

**1<sup>er</sup> arrondissement**  
4, place du Louvre  
Tél. 01 44 50 76 00  
M<sup>o</sup> Louvre Rivoli (l. 1)  
[casvp-s01@paris.fr](mailto:casvp-s01@paris.fr)



**8<sup>e</sup> arrondissement**  
3, rue de Lisbonne  
Tél. 01 44 90 76 00  
M<sup>o</sup> Europe (l. 3),  
Saint-Lazare (l. 14)  
[casvp-s08@paris.fr](mailto:casvp-s08@paris.fr)



**15<sup>e</sup> arrondissement**  
3, place A. Chérioux  
Tél. 01 56 56 23 15  
M<sup>o</sup> Vaugirard (l. 12)  
[casvp-s15@paris.fr](mailto:casvp-s15@paris.fr)



**2<sup>e</sup> arrondissement**  
11, rue Dussoubs  
Tél. 01 44 82 76 10  
M<sup>o</sup> Étienne Marcel (l. 4)  
[casvp-s02@paris.fr](mailto:casvp-s02@paris.fr)



**9<sup>e</sup> arrondissement**  
6, rue Drouot  
Tél. 01 71 37 73 00  
M<sup>o</sup> Richelieu-Drouot  
(l. 8 et 9)  
[casvp-s09@paris.fr](mailto:casvp-s09@paris.fr)



**16<sup>e</sup> arrondissement**  
71, av. Henri Martin  
Tél. 01 40 72 19 06  
M<sup>o</sup> Rue de la Pompe (l. 9)  
[casvp-s16@paris.fr](mailto:casvp-s16@paris.fr)



**3<sup>e</sup> arrondissement**  
2, rue Eugène Spüller  
Tél. 01 53 01 76 40  
M<sup>o</sup> République (l. 5),  
M<sup>o</sup> Arts et métiers (l. 11)  
M<sup>o</sup> Temple (l. 3)  
[casvp-s03@paris.fr](mailto:casvp-s03@paris.fr)



**10<sup>e</sup> arrondissement**  
23, bis rue Bichat  
Tél. 01 53 19 26 26  
M<sup>o</sup> Goncourt (l. 11),  
M<sup>o</sup> République (l. 3, 5, 8 et 9)  
[casvp-s10@paris.fr](mailto:casvp-s10@paris.fr)



**17<sup>e</sup> arrondissement**  
16-20, rue des Batignolles  
Tél. 01 44 69 19 50  
M<sup>o</sup> Rome (l. 2)  
M<sup>o</sup> Place de Clichy  
(l. 2 et 13)  
[casvp-s17@paris.fr](mailto:casvp-s17@paris.fr)



**4<sup>e</sup> arrondissement**  
2, place Baudoyer  
Tél. 01 44 54 76 50  
M<sup>o</sup> Hôtel. de Ville (l. 1)  
[casvp-s04@paris.fr](mailto:casvp-s04@paris.fr)



**11<sup>e</sup> arrondissement**  
130, av. Ledru Rollin  
Tél. 01 53 36 51 00  
M<sup>o</sup> Ledru-Rollin (l. 8)  
M<sup>o</sup> Voltaire (l. 9)  
[casvp-s11@paris.fr](mailto:casvp-s11@paris.fr)



**18<sup>e</sup> arrondissement**  
115, bis rue Ordener  
Tél. 01 53 09 10 10  
M<sup>o</sup> Jules Joffrin (l. 12)  
[casvp-s18@paris.fr](mailto:casvp-s18@paris.fr)



**5<sup>e</sup> arrondissement**  
21, place du Panthéon  
Tél. 01 56 81 73 56  
RER Luxembourg (l. B)  
[casvp-s05@paris.fr](mailto:casvp-s05@paris.fr)



**12<sup>e</sup> arrondissement**  
108, av. Daumesnil  
Tél. 01 44 68 62 00  
M<sup>o</sup> Montgallet (l. 8)  
M<sup>o</sup> Dugommier (l. 6)  
[casvp-s12@paris.fr](mailto:casvp-s12@paris.fr)



**19<sup>e</sup> arrondissement**  
17, rue Meynadier  
Tél. 01 40 40 82 00  
[casvp-s19@paris.fr](mailto:casvp-s19@paris.fr)  
M<sup>o</sup> Laumière (l. 5)



**6<sup>e</sup> arrondissement**  
78, rue Bonaparte  
Tél. 01 40 46 75 55  
M<sup>o</sup> Saint-Sulpice (l. 4)  
[casvp-s06@paris.fr](mailto:casvp-s06@paris.fr)



**13<sup>e</sup> arrondissement**  
146, bd de l'Hôpital  
Tél. 01 44 08 12 70  
M<sup>o</sup> Place d'Italie  
(l. 5, 6 et 7)  
[casvp-s13@paris.fr](mailto:casvp-s13@paris.fr)



**20<sup>e</sup> arrondissement**  
62-66, rue Surmelin  
Tél. 01 40 31 35 00  
M<sup>o</sup> Saint-Fargeau  
(l. 3 bis)  
[casvp-s20@paris.fr](mailto:casvp-s20@paris.fr)



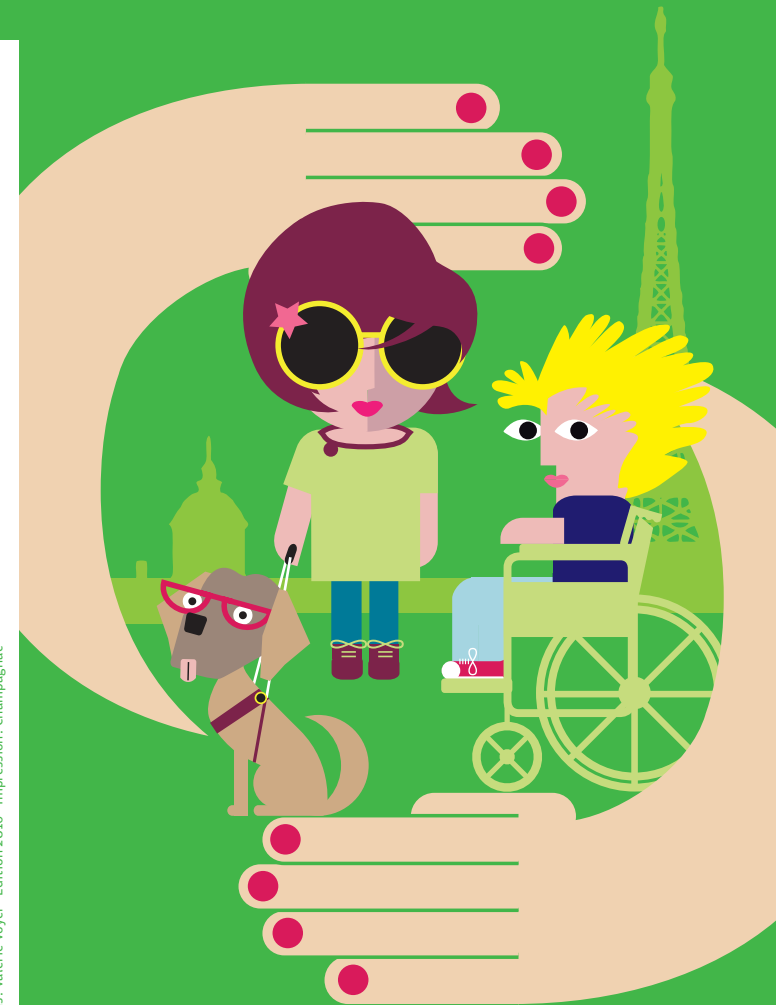
**7<sup>e</sup> arrondissement**  
116, rue de Grenelle  
Tél. 01 53 58 77 16  
M<sup>o</sup> Solférino (l. 12)  
[casvp-s07@paris.fr](mailto:casvp-s07@paris.fr)



**14<sup>e</sup> arrondissement**  
14, rue Brézin  
Tél. 01 53 90 32 00  
M<sup>o</sup> Mouton Duvernet (l. 4)  
[casvp-s14@paris.fr](mailto:casvp-s14@paris.fr)



Accessible aux personnes à mobilité réduite  
 Procédure d'accueil des personnes à mobilité réduite



# Handicap

## Aides au quotidien

## Pour compléter ses revenus

- **Paris solidarité** est une aide versée aux plus modestes (titulaires d'un minima social).
- **Complément santé Paris** aide à payer sa mutuelle santé.

## Pour se loger

- **Paris logement** aide à payer son loyer

Pour en bénéficier, il faut :

- être locataire,
- consacrer au moins 30 % de ses revenus à ses charges de logement,
- avoir des ressources inférieures au plafond requis.

## Pour améliorer son logement

Le Centre d'action sociale peut financer :

- **des travaux d'amélioration ou d'adaptation,**
- **des travaux de copropriété.**

Renseignements auprès de notre partenaire Soliha au 0 800 006 075 (appel gratuit)

## Pour se divertir

Le Centre d'action sociale propose :

- **des séjours de vacances, des promenades, des sorties ou encore des places de spectacles,**
- **l'Université permanente de Paris** (conférences gratuites, stages, ateliers, parcours découverte tout au long de l'année),
- **«les plus loisirs culture» du Navigo Émeraude Améthyste** pour accéder gratuitement à certains équipements municipaux et activités,
- **les clubs seniors** (nombreuses activités et ateliers créatifs du lundi au vendredi en accès gratuit).

## Pour se déplacer

- **Navigo Émeraude Améthyste** est une carte d'accès aux transports en commun financée par la Ville de Paris. Son attribution est conditionnée à un plafond de ressources. Elle est délivrée à titre gratuit ou selon une participation financière progressive.

## Pour se restaurer

- **Les restaurants Émeraude** : une offre de restauration variée, équilibrée, sur place ou à emporter. Une tarification fixée en fonction de vos ressources.

## Pour bien vivre à domicile

Pour vivre chez soi dans de bonnes conditions, quand l'état de santé ne permet plus d'effectuer seul un ou plusieurs actes de la vie quotidienne :

- **la téléalarme**, un système de télé assistance qui permet de rester chez soi en toute sécurité avec une aide disponible 24 h/24 toute l'année,
- **la livraison de repas** équilibrés et complets à domicile 7 jours sur 7,
- **la pédicure** à domicile,
- **la coiffure** à domicile,
- **l'aide à domicile** : pour l'entretien du logement et du linge, pour faire ses courses, préparer et prendre ses repas, faire sa toilette et être accompagné dans sa vie sociale et les démarches administratives, 7 jours sur 7.

**Une participation financière pourra être demandée en fonction des ressources.**

**Des aides et des avantages fiscaux existent pour les dispositifs d'aides à domicile.**

